

LISTOPAD 2023

ŻABIĄTKI Z PIĄTKI

Zespół Szkolno-Przedszkolny nr 2 w Kielcach



W numerze:

Aktualności	str. 2
Wszystkich Świętych	str. 4
Jak dbać o środowisko	str. 5
Postać z książki, z którą się utożsamiam	str. 6
Fascynujący świat kolei	str. 7



---AKTUALNOŚCI---

27 września nasi uczniowie wzięli udział
w Ogólnopolskim Dyktandzie
Niepodległościowym.



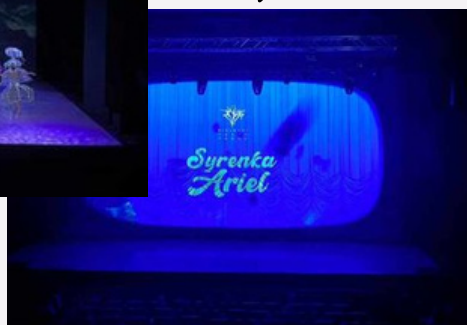
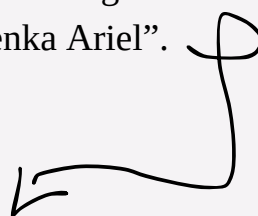
17 października uczniowie przeżyli chwile strachu
i wyrzutu adrenaliny - w szkole zadzwonił dzwonek
informujący nas o potrzebie ewakuacji.



20 października uczniowie wzięli udział
w wyborach do Zarządu Samorządu Szkolnego.



27 października klasy 1-8 wybrały się do Kieleckiego Teatru
Tańca na widowisko pod tytułem "Syrenka Ariel".



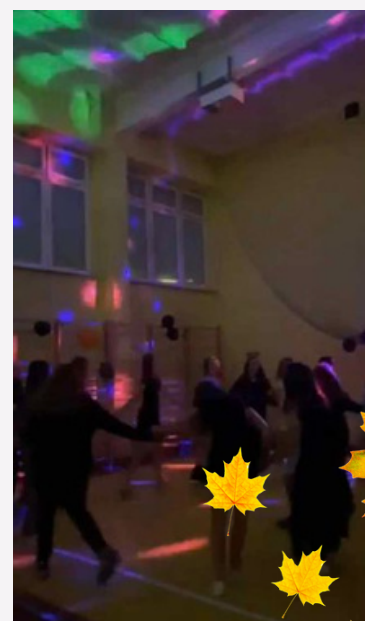
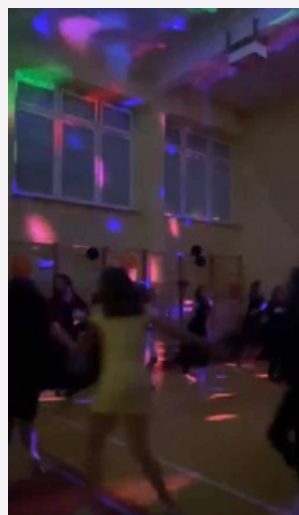
28 października klub Włóczykij SP5 odbył wędrowkę na szlaku Św. Katarzyna - Łysica - Nowa Słupia.



Klasy 5-8 wykonywały plakaty z okazji Dnia Edukacji Narodowej.



30 października odbyła się dyskoteka halloweenowa, która bardzo podobała się uczniom.



Wiktorija Mazurek

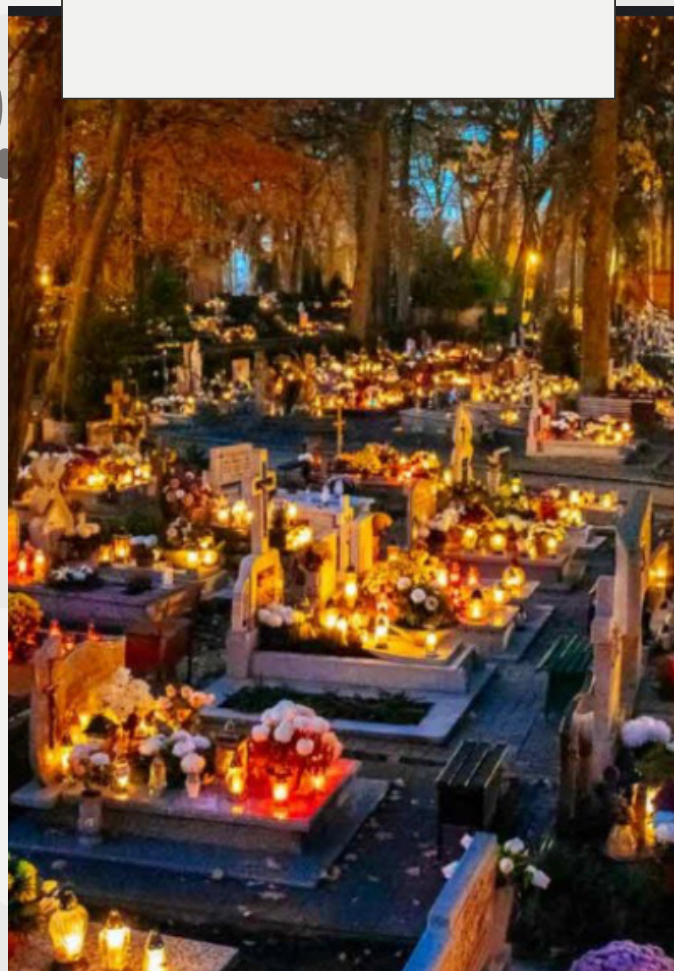
Wszystkich Świętych

Tego dnia miliony Polaków odwiedzają groby najbliższych, zapalają znicze i wspominają swoich krewnych i znajomych. W tym czasie pamiętamy również o tych, których groby na co dzień są zapomniane przez innych. Wspominamy jednocześnie wybitnych Polaków, którzy mieli niebagatelny wkład w rozwój kultury i dziedzictwa naszego kraju, a odeszli od nas niedawno lub też wiele lat wcześniej. Pamiętamy wówczas o wybitnych pisarzach, sportowcach, aktorach, ale przede wszystkim o tych, którzy walczyli za ojczyznę. 🕯️🇨🇦



1 LISTOPADA

Wszystkich Świętych



Czym różnią się Zaduszki od Wszystkich Świętych?

W dniu Wszystkich Świętych modlimy się za osoby, które - jak wierzymy - zostały już świętymi i trafiły do nieba. To dzień wspominania osób, które oficjalnie przez Kościół zostały uznane za święte oraz tych, których dusze znalazły się w niebie. Z kolei Zaduszki to święto wszystkich zmarłych, także tych, których dusze nie trafiły jeszcze do nieba. 🙏

Jak dbać o środowisko?



Na pewno ważna jest segregacja śmieci. Pojemniki powinny być opróżnione z zawartości, a butelki i puszki zgniecione.



Do żółtego kosza wrzucamy plastik i metale, np. butelki plastikowe ale też kartony po mleku czy sokach oraz puszki i plastikowe zabawki.



Do zielonego kosza wrzucamy szkło opakowaniowe czyli butelki i słoiki. Pamiętaj, że nie mogą być potłuczone.



Do niebieskiego kosza należy wrzucać papier lub karton, np. pudełka kartonowe, stare zeszyty. Papier nie może być zatłuszczony!

Trzeba też pamiętać o oszczędzaniu wody oraz prądu, dlatego:

- gdy wychodzimy z pokoju, gasimy światło,
- gdy myjemy zęby, zakręcamy wodę w kranie,
- jeśli nie ładujemy telefonu, wypinamy ładowarkę z gniazdka,
- ograniczamy kąpiele w wannie na koszt szybkiego prysznica,
- podczas mycia rąk również zakręcamy wodę,
- gdy chcesz umyć samochód, to lepiej skorzystać z myjni samochodowej,
- nie otwierajmy piekarnika podczas pieczenia,
- wymień żarówki na energooszczędne,
- uruchamiaj tylko pełną zmywarkę czy pralkę,
- ogranicz kupowanie nowych rzeczy. Zaczynij naprawiać uszkodzone lub kupuj używane, z drugiej ręki.

Ziemia potrzebuje naszej pomocy! Pamiętaj, że masz duży wpływ na to, jak będzie wyglądało nasze życie w przyszłości!



Maja Jedynak

(Dziękuję osobom, które odpowiedziały na pytanie w ankiecie podanej we wcześniejszym artykule).

Postać z książki, z którą się utożsamiam.

W tym artykule przedstawię wam dwie postaci ze świata fikcyjnego, z którymi się utożsamiam.

Na pewno każdy, kto czyta książki/komiksy lub ogląda filmy/seriale posiada postać, o której uwielbia rozmawiać i rozumie jej postępowanie. Nie zawsze jest naszym ulubionym charakterem, lecz coś nas do niej przyciąga. Dla mnie takimi postaciami są Summer i Autumn.

Summer

Jest to dziewczyna z książki *Summer Love*. Summer na całe wakacje wyjeżdża do domku swojej ciotki i kuzynów. Pierwszej nocy tajemniczy chłopak wchodzi do jej pokoju przez okno. Czy to przypadek? Dowiedzie się tego, czytając tę książkę.

Wracając do tematu, dlaczego właśnie z Summer się utożsamiam? Już odpowiadam. Dziewczyna przez całą historię (ponieważ jest ona opisywana w pierwszoosobowej narracji) opowiada nam o swoich problemach, uczuciach i emocjach. I właśnie dzięki nim zauważyłem między nami podobieństwo. Summer jest bardzo wrażliwą postacią, chociaż rzadko kiedy to pokazuje. Jest też ekstrawertyczką, lecz czasem potrzebuje побыć sama (lub tylko z tamym chłopakiem). Ja mam tak samo. Uwielbiam ludzi. Naprawdę, ale przecież też mam ich często dosyć. Mam nadzieję, że to normalne.

Autumn

Autumn pochodzi z książki o nazwie *Gdyby był ze mną*. Książka opisywana jej słowami opowiada o tym, jak ważni są dla nas ludzie, przyjaźń i miłość oraz o tym, jak ciężka jest utrata chociaż jednego z nich. Autumn - tak samo jak Summer, jest bardzo wrażliwą postacią, ale także strasznie użalającą się nad sobą. Jest też ufna i naiwna, czego później, niestety, żałuje. Te cechy sprawiły, że bohaterka jest mi bliska.

Obydwie dziewczyny, mimo że różne, to pod wieloma względami naprawdę były podobne. Dlatego w tym artykule opisałem je obie. Wstawiam wam tutaj ankietę, w której możecie napisać, z którą z fikcyjnych postaci się utożsamiacie i dlaczego :))



Polecajka na jesień <3

Książka, która zdecydowanie zrobi z waszym sercem to co zrobiła z moim (czyli zmiażdżyła je na milion kawałków). Według mnie jest idealna na okres jesienny. Nawet imię głównej bohaterki oznacza jesień (*Autumn*). Naprawdę polecam.



Ankieta

Ksawery

FASCYNUJĄCY ŚWIAT KOLEI



Kilka ciekawostek:

Pierwsza linia kolejowa powstała 27 września 1825 roku.

Mierzyła ona 19 kilometrów. Ta data uznawana jest za narodziny kolei.

Najbardziej ruchliwa stacja kolejowa w Polsce pod względem liczby pasażerów to Warszawa Centralna.

Stacja kolejowa Tarnowskie Góry to znane miejsce z dużym węzłem kolejowym, z obsługą i przekładaniem ładunków towarowych.

Pendolino to szybki pociąg, który osiąga prędkości do 250 km/h, na niektórych odcinkach, co znacznie skraca czas podróży między miastami.

Czy zainteresowanie koleją pozytywnie wpływa na naszą wiedzę?

Wiedza technologiczna: Interesowanie się koleją pozwala na poznanie zaawansowanych technologii związanych z transportem kolejowym, takich jak lokomotywy, wagony, sygnalizacja i torowiska.

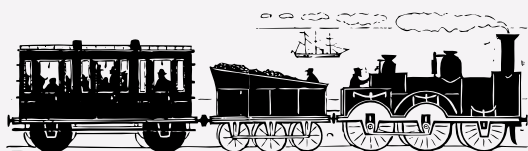
Kultura i historia: Koleje mają bogatą historię i kulturę. Badanie ich historii może pomóc zrozumieć, jakie miały znaczenie w rozwoju miast i regionów, a także w historii narodowej.

Ekologia: Koleje są stosunkowo ekologicznym środkiem transportu w porównaniu z innymi, takimi jak samochody czy samoloty.

Hobby: Koleje mogą być źródłem pasji i hobby. Ludzie zbierają modele kolejowe, fotografują pociągi, a niektórzy zostają miłośnikami kolei, śledzą ich rozwój i zmiany.

Skąd wzięło się moje zainteresowanie koleją?

Wszystko zaczęło się od zainteresowania, w jaki sposób przedstawia się zwrotnice, daje sygnały pociągom itp. Jak byłem mały, to chodziłem na stację Kielce Piaski. Wiedziałem, że pociągi pospieszne się tam nie zatrzymują, a lubiłem patrzeć na tzw. przelot pociągu przez stację. Koleją interesuję się od 5. roku życia.



Dziękuję za uwagę 😊

Krzysztof Wróbel

Źródła informacji:

Wikipedia oraz informacje od pracowników kolei.